

T.C
KOZAN KAYMAKAMLIĐI
ARSLANPAŐA ŐEHİT SEYFETTİN ORKUN İL İLKOKULU MÜDÜRLÜĐÜ



2024 – 2028 STRATEJİK PLANI



Hayatta en hakiki mürşit ilimdir.

Okul / Kurum Bilgileri

İL: ADANA		İLÇE: KOZAN			
Adres	Şehit Ziya Özközanoğlu cad. no:183 Kozan/Adana	Coğrafi Konum	https://www.google.com/maps/place/Arslanpa%C5%9Fa+%C4%B0%C3%B6l/@37.460074,35.8374623,17z/data=!3m1!4b1!4m5!3m4!1s0x152933c2c593e4ed:0x30ace58825025533!8m2!3d37.460074!4d35.839651		
Telefon Numarası	0322 515 8368	Faks Numarası	-		
e-Posta Adresi	735451@meb.k12.tr	Web sayfa adresi	http://arslanpasa.meb.k12.tr/		
Kurum Kodu	735451	Öğretim Şekli	İlkokul Tekli Öğretim Anasınıfı İkili Öğretim		
Okulun Isınma Şekli	Klima	Derslik Sayısı	9		
		Şube Sayısı	9		
Öğrenci Sayısı	Erkek	87	Öğretmen Sayısı	Kadın	7
	Kız	91		Erkek	3
	Toplam	178		Toplam	10

SUNUŞ



Geleceğimizi şekillendiren bir kurum olmanın sorumluluğu ile okulumuzun 2024 – 2028 yılları arasında bize bir pusula görevi yapacağına inandığımız Stratejik Planımızı hazırlamış bulunmaktayız. Kurumsallaşma, her işin amacı, aracı ve zamanının olduğunun bilinmesi, yani bu işi ben şu araçla şu amaç için şu zamanda şu hedefe ulaşmak için yapmalıyım demektir. Objektif olarak paydaşlarımızın katılımıyla oluşturulan Stratejik Planlar her zaman olumlu olur, aksi takdirde basılı evrak olmaktan ileri gitmez. Bu planlama sayesinde **Arslanpaşa Şehit Seyfettin Orkun Çil İlkokulu** olarak daha ileri gideceğine inanıyorum. Stratejik Planlama, ortak bir anlayışla ortaya konan yol gösterici nitelikte bir plandır. Dünyada en büyük yatırım, insana yapılan yatırımdır. Eğitim de uzun soluklu bir yarıştıdır. Bu yarışta çağdaş uygarlık seviyesini yakalamak için hepimize düşen görevler vardır.

Arslanpaşa Şehit Seyfettin Orkun Çil İlkokulu 2024 – 2028 Stratejik Planında, sunulan durum analizi, misyon, vizyon ve belirlenen ilkeler, Eğitim Öğretim Hizmetleri, tahmini kaynak, maliyet ve bütçe değerleri ortaya konulmaya çalışılmıştır. Bu duygu ve düşüncelerle Stratejik Planımızın tam olarak uygulanması ve başarıya ulaşması en büyük temennimdir. 2024 – 2028 Stratejik Planına katkı sağlayan okulumuz çalışanlarına, paydaşlarına, Stratejik Plan Hazırlama Ekibine ve Stratejik Plan Üst Kuruluna teşekkür ederim.

Bayram ORDU

Okul Müdürü

İçindekiler Tablosu

Hayatta en hakiki mürşit ilimdir.	2
Okul / Kurum Bilgileri	3
SUNUŞ.....	4
TABLolar VE ŞEKİLLER LİSTESİ.....	7
1.GİRİŞ VE STRATEJİK PLANIN HAZIRLIK SÜRECİ	9
1.1.Strateji Geliştirme Kurulu ve Stratejik Plan Ekibi.....	9
1.2. Planlama Süreci:	10
2.DURUM ANALİZİ.....	10
2.1.Kurumsal Tarihçe.....	11
2.2.Uygulanmakta Olan Stratejik Planın Değerlendirilmesi.....	11
2.3.Yasal Yükümlülükler ve Mevzuat Analizi.....	12
2.4. Üst Politika Belgeleri Analizi	15
2.5. Faaliyet Alanları ile Ürün/Hizmetlerin Belirlenmesi.....	20
2.6. Paydaş Analizi.....	21
2.6.1. Paydaş Görüş - Önerilerinin Alınması ve Değerlendirilmesi	23
2.7. Okul / Kurum İçi Analiz	26
2.7.1. Okul / Kurum Teşkilat Şeması.....	26
2.7.2. Kurum içi analiz.....	27
2.7.2. İnsan Kaynakları.....	29

2.7.3. Teknolojik Düzey.....	34
2.7.4. Mali Kaynaklar.....	36
2.7.5. İstatistiki Veriler.....	38
2.8. Çevre Analizi (PESTLE)	40
2.9. GZFT Analizi.....	42
2.10. Tespit ve İhtiyaçların Belirlenmesi	Error! Bookmark not defined.
3.GELECEĞE BAKIŞ.....	43
3.1.Misyonumuz.....	43
3.2.Vizyonumuz.....	43
3.3.Temel Değerlerimiz	44
4. AMAÇ, HEDEF VE PERFORMANS GÖSTERGESİ İLE STRATEJİLERİN BELİRLENMESİ	45
5. İZLEME VE DEĞERLENDİRME.....	46

TABLolar VE ŐEKİLLER LİSTESİ

<i>Tablo 1:Strateji Geliřtirme Kurulu ve Stratejik Plan Ekibi Tablosu</i>	9
<i>Tablo 2: Yasal Yüklümlülükler</i>	12
<i>Tablo 3:Üst Politika Belgeleri</i>	15
<i>Tablo 4: Tablo 4:Üst Politika Belgeleri Analizi</i>	16
<i>Tablo 5:Faaliyet Alanlar/Ürün ve Hizmetler Tablosu</i>	20
<i>Tablo 6:Paydař sınıflandırma ve etki / önem matrisi</i>	22
<i>Tablo 7:Öğrenci Memnuniyet Anket Sonuçları</i>	23
<i>Tablo 8:Öğretmen Memnuniyet Anket Sonuçları</i>	24
<i>Tablo 9:Veli Memnuniyet Anket Sonuçları</i>	25
<i>Tablo 10:Sınıflara ve cinsiyete göre öğrenci sayıları</i>	27
<i>Tablo 11:Kaynařtırma öğrencileri sayısı</i>	28
<i>Tablo 12: Okul / Kurum sosyal, kültürel, bilimsel ve sportif başarı tablosu</i>	28
<i>Tablo 13: Öğrenci devamsızlık verileri</i>	29
<i>Tablo 14: Çalışanların Eğitim Düzeyi ve Cinsiyetine Göre Dağılımı</i>	30
<i>Tablo 15: İdari Personelin Hizmet Süresine İliřkin Bilgiler</i>	30
<i>Tablo 16: Öğretmenlerin Hizmet Süreleri</i>	31
<i>Tablo 17: Yönetici ve öğretmenlerin katıldıkları hizmet içi eğitim faaliyeti sayısı</i>	32
<i>Tablo 18: Okul / kurum norm ve ihtiyaç durumu</i>	32
<i>Tablo 19: Okul/Kurumda Oluřan Öğretmen Sirkülasyon Durumu</i>	33
<i>Tablo 20: Okul/Kurumda Oluřan Yönetici Sirkülasyon Durumu</i>	33
<i>Tablo 21: Kurumdaki Mevcut Hizmetli/ Memur/ Yardımcı Personel Sayısı</i>	33
<i>Tablo 22: Okul/kurum Rehberlik Hizmetleri</i>	34
<i>Tablo 23: Teknolojik Araç-Gereç Durumu</i>	35

<i>Tablo 24: Fiziki Mekân Durumu.....</i>	<i>36</i>
<i>Tablo 25: Gelir-Gider Tablosu (2023 yılı)</i>	<i>37</i>
<i>Tablo 26: Kaynak Tablosu</i>	<i>37</i>
<i>Tablo 27: Yıllara göre öğrenci sayısı</i>	<i>38</i>
<i>Tablo 28: Yıllara göre sınıf tekrar yapan öğrenci sayısı.....</i>	<i>38</i>
<i>Tablo 29: Okulda Kurulan Kulüpler.....</i>	<i>39</i>
<i>Tablo 30: Kurumda Gerçekleştirilen Faaliyet Sayıları</i>	<i>39</i>
<i>Tablo 31: PESTLE Tablosu</i>	<i>40</i>
<i>Tablo 32: GZFT Listesi.....</i>	<i>42</i>
<i>Tablo 34: Amaç ve Hedefler Tablosu</i>	<i>45</i>

<i>Şekil 1:Okul / kurum Teşkilat Şeması</i>	<i>26</i>
---	-----------

1.GİRİŞ VE STRATEJİK PLANIN HAZIRLIK SÜRECİ

1.1.Strateji Geliştirme Kurulu ve Stratejik Plan Ekibi

Strateji Geliştirme Kurulu: Okul müdürünün başkanlığında, bir okul müdür yardımcısı, bir öğretmen ve okul/aile birliği başkanı ile bir yönetim kurulu üyesi olmak üzere 5 kişiden oluşan üst kurul kurulur.

Stratejik Plan Ekibi: Okul müdürü tarafından görevlendirilen ve üst kurul üyesi olmayan müdür yardımcısı başkanlığında, belirlenen öğretmenler ve gönüllü velilerden oluşur.

Tablo 1:Strateji Geliştirme Kurulu ve Stratejik Plan Ekibi Tablosu

Strateji Geliştirme Kurulu Bilgileri		Stratejik Plan Ekibi Bilgileri	
Adı Soyadı	Ünvanı	Adı Soyadı	Ünvanı
Bayram ORDU	Okul Müdürü	Habip YAVUZ	Öğretmen
Ş. Hakan ÇEMBER	Müdür Yard.	Arzu Üstün	Öğretmen
Baki YILDIZ	Öğretmen	Kamile G. ÇÖREKLİ	Öğretmen
Mustafa ÖZCAN	Öğretmen	Gülşen KARAASLAN	Öğretmen
Emine SEVRUN	Okul Aile Bir. Başk	Mehmet ÖZCAN	Hizmetli

1.2. Planlama Süreci:

2024 – 2028 dönemi stratejik plan hazırlanması süreci Üst Kurul ve Stratejik Plan Ekibinin oluşturulması ile başlamıştır. Ekip tarafından oluşturulan çalışma takvimi kapsamında ilk aşamada durum analizi çalışmaları yapılmış ve durum analizi aşamasında paydaşlarımızın plan sürecine aktif katılımını sağlamak üzere paydaş anketi, toplantı ve görüşmeler yapılmıştır.

2.DURUM ANALİZİ

Stratejik planlama sürecinin ilk adımı olan durum analizi, okulumuzun/kurumumuzun “neredeyiz?” sorusuna cevap vermektedir. Okulumuzun/kurumumuzun geleceğe yönelik amaç, hedef ve stratejiler geliştirebilmesi için öncelikle mevcut durumda hangi kaynaklara sahip olduğu ya da hangi yönlerinin eksik olduğu ayrıca, okulumuzun/kurumumuzun kontrolü dışındaki olumlu ya da olumsuz gelişmelerin neler olduğu değerlendirilmiştir. Dolayısıyla bu analiz, okulumuzun/kurumumuzun kendisini ve çevresini daha iyi tanımasına yardımcı olacak ve stratejik planın sonraki aşamalarından daha sağlıklı sonuçlar elde edilmesini sağlayacaktır. Durum analizi bölümünde, aşağıdaki hususlarla ilgili analiz ve değerlendirmeler yapılmıştır;

- Kurumsal tarihçe
- Uygulanmakta olan planın değerlendirilmesi
- Mevzuat analizi
- Üst politika belgelerinin analizi
- Faaliyet alanları ile ürün ve hizmetlerin belirlenmesi
- Paydaş analizi
- Kuruluş içi analiz

- Dış çevre analizi (Politik, ekonomik, sosyal, teknolojik, yasal ve çevresel analiz)
- Güçlü ve zayıf yönler ile fırsatlar ve tehditler (GZFT) analizi
- Tespit ve ihtiyaçların belirlenmesi

2024-2028 Stratejik Planımızda 3 tema altında toplam 3 hedef, 3 performans göstergesi ve bu göstergelere ulaşmak için toplam 3 strateji bulunmaktadır.

2.1.Kurumsal Tarihçe

Okulumuz 1967 yılında çevrenin ilkokul ihtiyacını gidermek amacıyla M.E.B tarafından yaptırılmış olup, bu tarihte ilkokul olarak hizmete girmiştir. Yapılan ilk bina tek kat, iki derslik, bir müdür odası ve araç gereç odasından ibarettir. 1989 yılında ikinci bina yapılmıştır. 2002-2003 eğitim öğretim yılında ise üçüncü bina yapılmıştır. Okulumuzda 2017-2018 eğitim öğretim yılından itibaren normal öğretime geçilmiştir.

30.07.2018 tarihinde yapılan değişiklikle okulumuzun adı Arslanpaşa Şehit Seyfettin Orkun Çil İlkokulu olarak değiştirilmiştir.

2.2.Uygulanmakta Olan Stratejik Planın Değerlendirilmesi

Arslanpaşa Şehit Seyfettin Orkun Çil İlkokulu 2015-2019 Stratejik Planı, 4 yıl boyunca uygulanmış, öngördüğümüz hedeflerin (okullaşma oranını arttırmak ve öğrencilerimizi bir üst kademe eğitime hazırlamak) önemli çoğunluğuna ulaşılmıştır. Uygulanmakta olan stratejik planda yer alan “Durum Analizi” bölümü, İl ve İlçe Milli Eğitim Müdürlüğümüzün Stratejik Planları ile uyumludur. Hedeflerin gerçekçi, somut ve güncel ifadelerle belirtilmiştir.

2.3.Yasal Yükümlülükler ve Mevzuat Analizi

Bu bölümde Okul/kurumun mevzuattan kaynaklanan yükümlülükleri, bu yükümlülüklerin mevzuatın hangi maddesine dayandığı ile bu yasal yükümlülüklerle ilişkin tespitler ve ihtiyaçlar mevzuat analizi sürecinde cevaplanması gereken sorular çerçevesinde ortaya konulur.

Tablo 2: Yasal Yükümlülükler

YASAL YÜKÜMLÜLÜKLER	DAYANAK (KANUN, YÖNETMELİK, GENELGE, YÖNERGE)
Atama	657 Sayılı Devlet Memurları Kanunu
	Milli Eğitim Bakanlığına Bağlı Okul ve Kurumların Yönetici ve Öğretmenlerinin Norm Kadrolarına İlişkin Yönetmelik
	Milli Eğitim Bakanlığı Eğitim Kurumları Yöneticilerinin Atama ve Yer Değiştirmelerine İlişkin Yönetmelik
	Milli Eğitim Bakanlığı Öğretmenlerinin Atama ve Yer Değiştirme Yönetmeliği
Ödül, Disiplin	Devlet Memurları Kanunu
	6528 Sayılı Milli Eğitim Temel Kanunu İle Bazı Kanun ve Kanun Hükmünde Kararnamelerde Değişiklik Yapılmasına Dair Kanun
	Milli Eğitim Bakanlığı Personeline Başarı, Üstün Başarı ve Ödül Verilmesine Dair Yönerge
	Milli Eğitim Bakanlığı Disiplin Amirleri Yönetmeliği
Okul Yönetimi	1739 Sayılı Milli Eğitim Temel Kanunu
	Milli Eğitim Bakanlığı İlköğretim Kurumları Yönetmeliği
	Milli Eğitim Bakanlığı Okul Aile Birliği Yönetmeliği
	Milli Eğitim Bakanlığı Eğitim Bölgeleri ve Eğitim Kurulları Yönergesi
	MEB Yönetici ve Öğretmenlerin Ders ve Ek Ders Saatlerine İlişkin Karar
	Taşınır Mal Yönetmeliği
	Anayasa
	1739 Sayılı Milli Eğitim Temel Kanunu
	222 Sayılı İlköğretim ve Eğitim Kanunu
	6287 Sayılı İlköğretim ve Eğitim Kanunu ile Bazı Kanunlarda Değişiklik Yapılmasına Dair Kanun

Eđitim-Öđretim	Milli Eđitim Bakanlıđı İlköđretim Kurumları Yönetmeliđi
	Millî Eđitim Bakanlıđı Okul Öncesi Eđitim ve İlköđretim Kurumları Yönetmeliđinde Deđişiklik Yapılmasına Dair Yönetmelik
	Milli Eđitim Bakanlıđı Eđitim Öđretim Çalıřmalarının Planlı Yürütülmesine İliřkin Yönerge
	Milli Eđitim Bakanlıđı Ders Kitapları ve Eđitim Araçları Yönetmeliđi
	Milli Eđitim Bakanlıđı Öđrencilerin Ders Dıřı Eđitim ve Öđretim Faaliyetleri Hakkında Yönetmelik
	Millî Eđitim Bakanlıđı İlkokullarda Yetiřtirme Programı Yönergesi
Personel İřleri	Milli Eđitim Bakanlıđı Personel İzin Yönergesi
	Devlet Memurları Tedavi ve Cenaze Giderleri Yönetmeliđi
	Kamu Kurum ve Kuruluşlarında Çalıřan Personelin Kılık Kıyafet Yönetmeliđi
	Memurların Hastalık Raporlarını Verecek Hekim ve Sađlık Kurulları Hakkındaki Yönetmelik
	Milli Eđitim Bakanlıđı Personeli Görevde Yükseltme ve Unvan Deđişikliđi Yönetmeliđi
Mühür, Yazıřma, Arřiv	Öđretmenlik Kariyer Basamaklarında Yükseltme Yönetmeliđi
	Resmi Mühür Yönetmeliđi
	Resmi Yazıřmalarda Uygulanacak Usul ve Esaslar Hakkındaki Yönetmelik
	Milli Eđitim Bakanlıđı Evrak Yönergesi
Rehberlik ve Sosyal Etkinlikler	Milli Eđitim Bakanlıđı Arřiv Hizmetleri Yönetmeliđi
	Milli Eđitim Bakanlıđı Rehberlik ve Psikolojik Danıřma Hizmetleri Yönetmeliđi
	Okul Spor Kulüpleri Yönetmeliđi
	Milli Eđitim Bakanlıđı İlköđretim ve Ortaöđretim Sosyal Etkinlikler Yönetmeliđi
Öđrenci İřleri	Milli Eđitim Bakanlıđı Bayrak Törenleri Yönergesi
	Milli Eđitim Bakanlıđı İlköđretim Kurumları Yönetmeliđi
	Milli Eđitim Bakanlıđı Demokrasi Eđitimi ve Okul Meclisleri Yönergesi
İsim ve Tanıtım	Okul Servis Araçları Hizmet Yönetmeliđi
	Milli Eđitim Bakanlıđı Kurum Tanıtım Yönetmeliđi

	Milli Eğitim Bakanlığına Bağlı Kurumlara Ait Açma, Kapatma ve Ad Verme Yönetmeliği
Sivil Savunma	Sabotajlara Karşı Koruma Yönetmeliği
	Binaların Yangından Korunması Hakkındaki Yönetmelik
	Daire ve Müesseseler İçin Sivil Savunma İşleri Kılavuzu

2.4. Üst Politika Belgeleri Analizi

Tablo 3:Üst Politika Belgeleri

Temel Üst Politika Belgeleri	Sektörel ve Tematik Strateji Belgeleri
<ul style="list-style-type: none">✓ Kalkınma Planları✓ Orta Vadeli Programlar✓ Orta Vadeli Mali Planlar✓ Cumhurbaşkanlığı Yıllık Programları✓ MEB 2024-2028 Stratejik Planı✓ Kozan İlçe MEM 2024-2028 Stratejik Planı✓ Arslanpaşa Ş. S. O. Çil İlkokulu 2019/2023 Stratejik Planı✓ Milli Eğitim Şura Kararları	<ul style="list-style-type: none">✓ Öğretmen Strateji Belgesi✓ İklim Değişikliği Eylem Planı✓ Kadının Güçlenmesi Strateji Belgesi ve Eylem Planı✓ Su Verimliliği Strateji Belgesi ve Eylem Planı✓ Ulusal Deprem Stratejisi ve Eylem Planı✓ Ulusal Genç İstihdam Stratejisi ve Eylem Planı✓ Ulusal Enerji Verimliliği Eylem Planı✓ Ulusal Girişimcilik Stratejisi ve Eylem Planı✓ Ulusal Yapay Zekâ Stratejisi✓ 2023-2028 Türkiye Çocuk Hakları Strateji Belgesi ve Eylem Planı✓ Diğer Kamu Kurumlarının Stratejik Planları

Tablo 4: Tablo 4:Üst Politika Belgeleri Analizi

Üst Politika Belgesi	İlgili Bölüm/Referans	Verilen Görev/İhtiyaçlar
On İkinci Kalkınma Planı	Yurt İçi Tasarruflar	350.2, 352.3 Sayılı Tedbir Maddeleri
	Mali Piyasalar	379.2 Sayılı Tedbir Maddesi
	İmalat Sanayii	432.1, 432.3 Sayılı Tedbir Maddeleri
	Otomotiv	473.1 Sayılı Tedbir Maddesi
	Turizm	525.3, 525.4 Sayılı Tedbir Maddeleri
	Girişimcilik ve Kobi'ler	559.2, 559.3, Sayılı Tedbir Maddeleri
	Fikrî Mülkiyet Hakları	565.5, 565.6, 565.7 Sayılı Tedbir Maddeleri
	Ticaretin ve Tüketicinin Korunmasının Geliştirilmesine Yönelik Hizmetler	621.8 Sayılı Tedbir Maddesi
	Eğitim	658, 659, 660 Sayılı Amaç Maddeleri ve Bunlara Bağlı Politika ile Tedbir Maddeleri
	Çocuk	731.2, 731.3, 731.4, 731.5, 731.6, 732.1, 732.3, 732.5, 733.1, 733.2, 734.4, 735.7, 735.8, 738.2, 738.3, 739.1, 739.2, 739.3, 739.4, 740.4, 742.4, 744.1 Sayılı Tedbir Maddeleri
	Gençlik	746.1, 746.2, 746.6, 747.1, 747.2, 748.6 Sayılı Tedbir Maddeleri
	Engelli Hizmetleri	758.1, 758.2, 758.3, 758.4, 758.5 Sayılı Tedbir Maddeleri
	Sosyal Hizmetler, Sosyal Yardımlar ve Yoksullukla Mücadele	773.1, 774.1 Sayılı Tedbir Maddeleri
	Gelir Dağılımı	777.4 Sayılı Tedbir Maddesi
	Kültür ve Sanat	783.1, 783.2, 783.5, 785.1, 785.2, 785.3, 785.5, 789.1, 789.2, 790.4, 793.2 Sayılı Tedbir Maddeleri
	Spor	796.1, 796.2, 796.3, 798.3, 799.1, 799.2, 799.3 Sayılı Tedbir Maddeleri
	Nüfus ve Yaşlanma	804.1, 809.1 Sayılı Tedbir Maddeleri
Üluslararası Göç	815.4, 816.1 Sayılı Tedbir Maddeleri	

Yurt Dışında Yaşayan Türkler	819.1, 819.2, 819.3, 820.7 Sayılı Tedbir Maddeleri
Afet Yönetimi	830.7, 831.3, 832.1, 832.4, 833.6, 839.1, 839.3, 841.1 Sayılı Tedbir Maddeleri
Sivil Toplum	940.3 Sayılı Tedbir Maddesi
Kamuda Stratejik Yönetim	942.1, 943.1, 943.2, 943.4, 943.5 Sayılı Tedbir Maddeleri
Kalkınma İçin Uluslararası İş Birliği	970.1, 970.6, 972.6, 973.2, 973.3, 973.4 Sayılı Tedbir Maddeleri
İstihdam	12 Sayılı Tedbir Maddesi

Üst Politika Belgesi	İlgili Bölüm/Referans	Verilen Görev/İhtiyaçlar
Orta Vadeli Program (2024-2026)	Programda Bakanlığımıza bağlı olarak Müdürlüğümüzü ilgilendiren on dokuz (19) politika ve tedbir ile Öncelikli Reform Alanlarına Yönelik on (10) düzenleme yer almaktadır.	
	Ödemeler Dengesi	1 Tedbir
	Finansal İstikrar	1 Tedbir
	Afet Yönetimi	1 Tedbir
	Dijital Dönüşüm	4 Tedbir
	Hizmet İhracatının Desteklenmesi	1 Tedbir
	Ne Eğitimde Ne İstihdamda Olan Gençlerin ve Kadınların Eğitime ve İstihdama Katılımı	3 Tedbir
	Yükseköğretimde ve Meslekî ve Teknik Eğitimde Özel Sektör Odaklı Dönüşüm	2 Tedbir
	Kamu Cari Harcamalarında Rasyonelleşme	2 Tedbir
	Afetlere Duyarlı Bütünleşik Mekansal Planlama	1 Tedbir
	İklim Değişikliği Mevzuatı, Emisyon Ticaret Sistemi, Sınırdaki Karbon Düzenlemesi Mekanizmasına Uyum	1 Tedbir
	Yurt İçi Tasarruflar	350.2, 352.3 Sayılı Tedbir Maddeleri
	Mali Piyasalar	379.2 Sayılı Tedbir Maddesi
	İmalat Sanayii	432.1 Sayılı Tedbir Maddesi

Cumhurbaşkanlığı 2024 Yıllık Programı	Otomotiv	473.1 Sayılı Tedbir Maddesi
	Turizm	525.3, 525.4 Sayılı Tedbir Maddeleri
	Girişimcilik ve KOBİ'ler	559.2, 559.3 Sayılı Tedbir Maddeleri
	Fikri Mülkiyet Hakları	565.6, 565.7 Sayılı Tedbir Maddeleri
	Eğitim	661.1, 661.4, P. 661, P. 662, P. 663, P.664, P.665, P.666, P.667, P.668, P.670, P.672, P.675, P.676, P.678, P.680, P.681 Sayılı Politika ve Tedbir Maddeleri
	Çocuk	P.732, 731.2, 731.3, 731.4, 731.5, 733.1, 733.2, 734.4, 735.8, 739.1, 739.3, 739.4, 740.4, 742.4, P.743, 744.1 Sayılı Politika ve Tedbir Maddeleri
	Gençlik	746.1, 746.2, 746.6, 747.1, 747.2, 748.6 Sayılı Tedbir Maddeleri
	Engelli Hizmetleri	758.1, 758.2, 758.3 Sayılı Tedbir Maddeleri
	Kültür ve Sanat	783.1, 785.1, 785.2, 789.1 Sayılı Tedbir Maddeleri
	Uluslararası Göç	816.1 Sayılı Tedbir Maddesi
	Yurt Dışında Yaşayan Türkler	819.1, 819.2, 819.3 Sayılı Tedbir Maddeleri
	Kalkınma İçin Uluslararası İş Birliği	970.1, 972.6, 973.3 Sayılı Tedbir Maddeleri

Üst Politika Belgesi	İlgili Bölüm/Referans	Verilen Görev/İhtiyaçlar
<p>Kozan İlçe Milli Eğitim Müdürlüğü 2024-2028 Stratejik Planı</p>	<p>ÖRNEKTİR AMAÇ 1- HEDEF 1.2.</p>	
	<p>Amaç 1 : Temel eğitimde fırsat eşitliği ve eğitime erişimin sağlandığı, evrensel yeterliliklere sahip, millî ve manevi değerleri</p>	<p>Kayıt alanımızdaki öğrencilerin kayıtlarını sağlayıp devam devamsızlık durumlarını takip etmek</p>
	<p>benimsemiş sağlıklı ve mutlu bireyler yetiştirmek.</p>	
	<p>Hedef 1.1: Temel eğitimde fırsat eşitliğini sağlayarak kayıt alanımızdaki öğrencilerin eğitime erişimini sağlamak</p>	<p>Kayıt alanımızdaki öğrencilerin devamsızlık durumunu takip etmek</p>

2.5. Faaliyet Alanları ile Ürün/Hizmetlerin Belirlenmesi

Bu bölümde mevzuat analizi çıktıları dolayısıyla görev ve sorumluluklar dikkate alınarak okul/kurumun sunduğu temel ürün ve hizmetler verilmiştir. Belirlenen ürün ve hizmetler Tablo 5’te gösterilmiştir.

Tablo 5: Faaliyet Alanlar/Ürün ve Hizmetler Tablosu

Faaliyet Alanı	Ürün/Hizmetler
Öğretim-Eğitim Faaliyetleri	Öğrenci İşleri Kayıt-nakil işleri Devam-devamsızlık Sınıf geçme
Rehberlik Faaliyetleri	Öğrencilere rehberlik yapmak Velilere rehberlik etmek Rehberlik faaliyetlerini yürütmek
Sosyal Faaliyetler	Öğrenci kulüp çalışmaları Okul kermesi
Sportif Faaliyetler	Okul spor kursları Okul içi sportif yarışmalar
Bilimsel, Kültürel ve Sanatsal Faaliyetler	TEKNOFEST yarışmalarına yönelik faaliyetler Belirli Gün ve Haftaların kutlanması Akıl ve zeka oyunları kursu
İnsan Kaynakları Faaliyetleri (Mesleki Gelişim Faaliyetleri, Personel Etkinlikleri...)	Norm kadro iş ve işlemlerini yürütmek Özlük Dosyalarının Muhafazasını sağlamak Özlük ve emeklilik iş ve işlemlerini yürütmek Disiplin ve Ödül işlemlerinin uygulamalarını yapmak

Okul- Aile Birliđi Faaliyetleri	Okul yönetimi ile işbirliđi yaparak okulun fiziki donanım ihtiyaçlarının sağlanması Okulun ihtiyaçlarına yönelik bađış işlemlerinin takip edilmesi.
Öğrencilere Yönelik Faaliyetler	Okuma kültürünün yaygınlaştırılması çalışmaları Destek eğitim odası faaliyetleri İlkokullarda Yetiştirme Programı (İYEP)
Ölçme Deđerlendirme Faaliyetleri	Ölçme ve deđerlendirme iş ve işlemlerini iş birliđi içerisinde yürütmek. Sınavların uygulanması ile ilgili organizasyonu yapmak ve sınav güvenliđini sağlamak. Ders notlarının zamanında girilmesini sağlamak.
Öğrenme Ortamlarına Yönelik Faaliyetler	Kodlama çalışmaları Akıl ve Zeka Oyunları atölyesi çalışmaları Okul kütüphanesinin zenginleştirilmesi ve aktif kullanımını sağlamak.
Ders Dışı Faaliyetler	Okul kermesi Okul gezileri Okul dışı öğrenme faaliyetleri

2.6. Paydaş Analizi

Stratejik planlama ve kalite yönetiminin temel unsurlarından birisi katılımcılıktır. Stratejik planın sahiplenilmesi ve uygulamanın etkinliđini artırmak amacıyla okulumuzun / kurumumuzun etkileşim içinde olduđu paydaşların görüşleri dikkate alınmıştır. Paydaşlar, idarenin ürün ve hizmetleriyle ilgisi olan, idareden doğrudan veya dolaylı, olumlu ya da olumsuz yönde etkilenen veya idareyi etkileyen kişi, grup veya kurumlardır. Paydaşlar iç paydaşlar ve dış paydaşlar olarak sınıflandırılır.

İç paydaşlar, okul/kurumda gerçekleşen her faaliyetten doğrudan etkilenen veya bir faaliyeti iletme/yavaşlatma etkisine sahip olanlardır. Okul/kurumun bir parçası olan bireyleri ifade eder. Okul/kurum müdürü, müdür yardımcıları, öğretmenler, öğrenciler, destek personeli ve okul aile birliđi üyeleri iç paydaşlarımızdır.

Dış paydaşlar, okul/kurumun bir parçası olmayan ancak okulda gerçekleşen her faaliyetten dolayı olarak etkilenen, bağlı/ilişkili/ilgili kişi, grup ya da kurumları ifade eder. Veliler, il ve ilçe millî eğitim müdürlükleri, valilik, kamu kurum ve kuruluşları, muhtarlar, sivil toplum ve özel sektör kuruluşları vb. dış paydaşlarımızdır.

Tablo 6: Paydaş sınıflandırma ve etki / önem matrisi

Paydaş Adı	İç Paydaş	Dış Paydaş	Etki Derecesi	Önem Derecesi
Kozan Kaymakamlığı		√	5	5
İl/ İlçe Millî Eğitim Müdürlüğü İdare ve Personelleri		√	5	5
Öğretmenler	√		5	5
Öğrenciler	√		5	5
Veliler		√	5	5
Okul Müdürlükleri	√		5	5
Rehberlik ve Araştırma Merkezi		√	3	5
Kozan Belediyesi		√	4	4
Gençlik Hizmetleri ve Spor İlçe Müdürlüğü		√	3	3
İlçe Sağlık Müdürlüğü		√	3	3
Aile ve Sosyal Politikalar İlçe Müdürlüğü		√	3	3
4 Numaralı Sağlık Ocağı		√	3	3
Mahalle Muhtarlığı		√	4	4
Özel Eğitim ve Rehabilitasyon Merkezleri		√	3	3
Hayırseverler		√	4	4
Eğitim sendikaları		√	3	3
Medya		√	2	2
İlçe Emniyet Müdürlüğü		√	4	4
İlçe Müftülüğü		√	4	4

Önem Derecesi: 1, 2, 3 gözet; 4,5 birlikte çalış

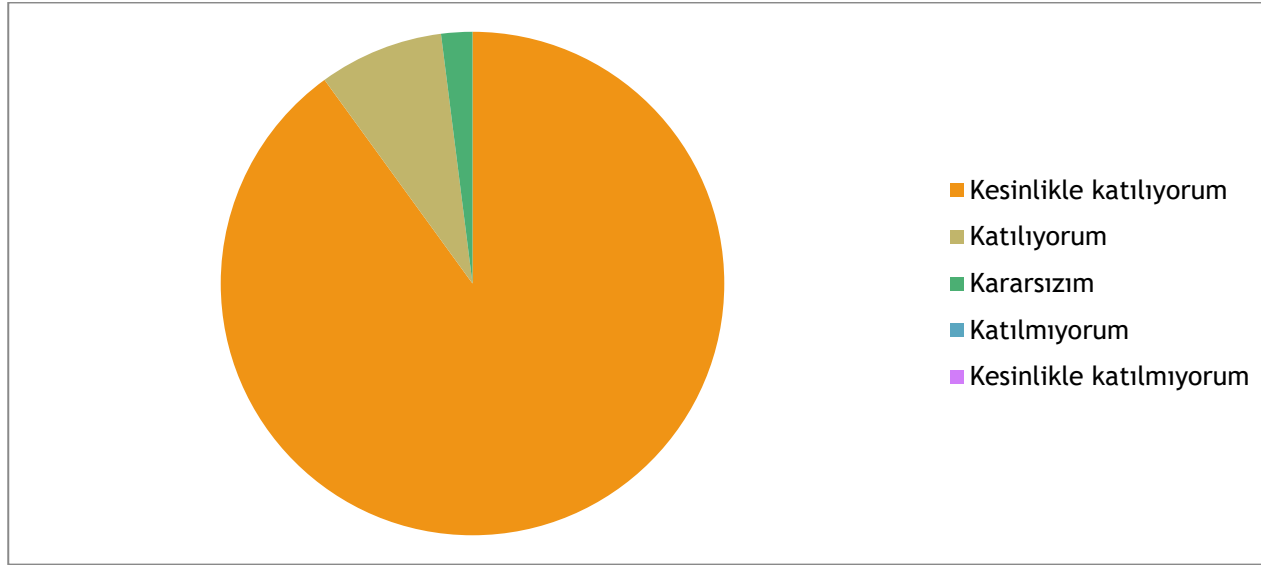
Etki Derecesi: 1, 2, 3 İzle; 4, 5 bilgilendir

Önceliği: 5=Tam; 4=Çok; 3=Orta; 2=Az; 1=Hiç

2.6.1. Paydaş Görüş - Önerilerinin Alınması ve Değerlendirilmesi

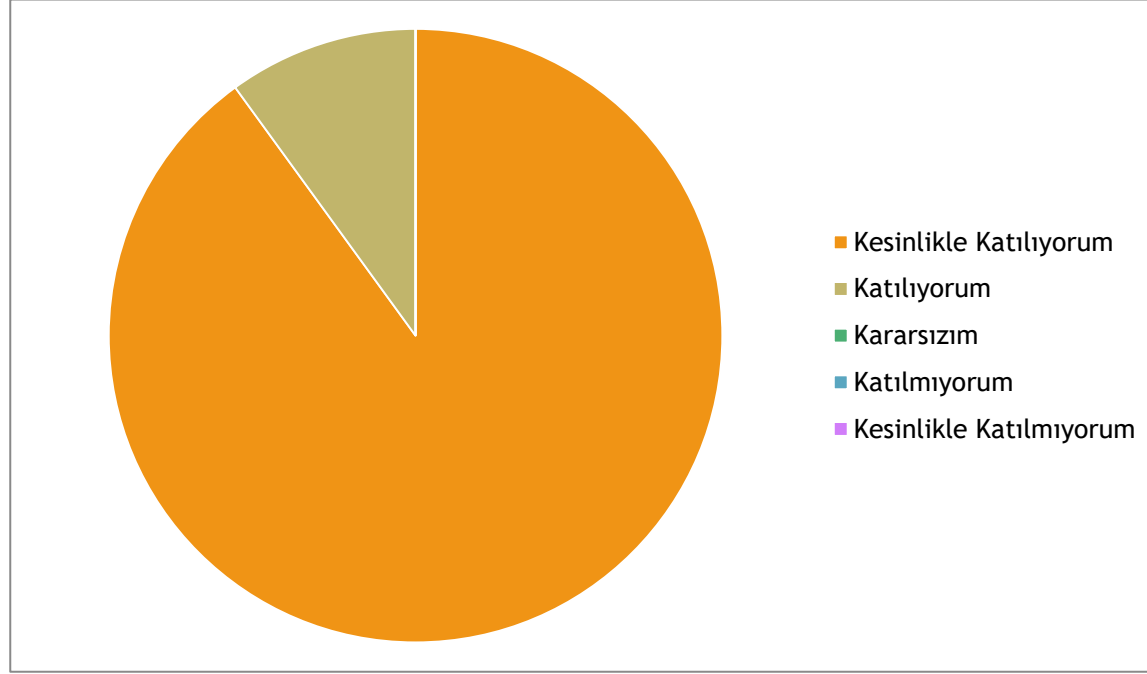
Arslanpaşa Şehit Seyfettin Orkun Çil İlkokulu olarak öğrenci, personel ve velilere memnuniyet anketleri gönderilerek ilgili paydaşlarımızın durum tespit çalışmasında yer almaları istenmiştir. Böylece Arslanpaşa Şehit Seyfettin Orkun Çil İlkokulu durum tespitinde bütün bağlı birimlerin ortak katılımı doğrultusunda paydaşlarımızın görüş ve beklentileri yapılan anketlerle tespit edilmiştir. Paydaş anketi okul çalışanları, veli ve öğrencilere uygulanmıştır. Ankete 122 öğrenci, 80 veli, 10 personel olmak üzere toplam 212 kişi katılmıştır.

Tablo 7:Öğrenci Memnuniyet Anket Sonuçları



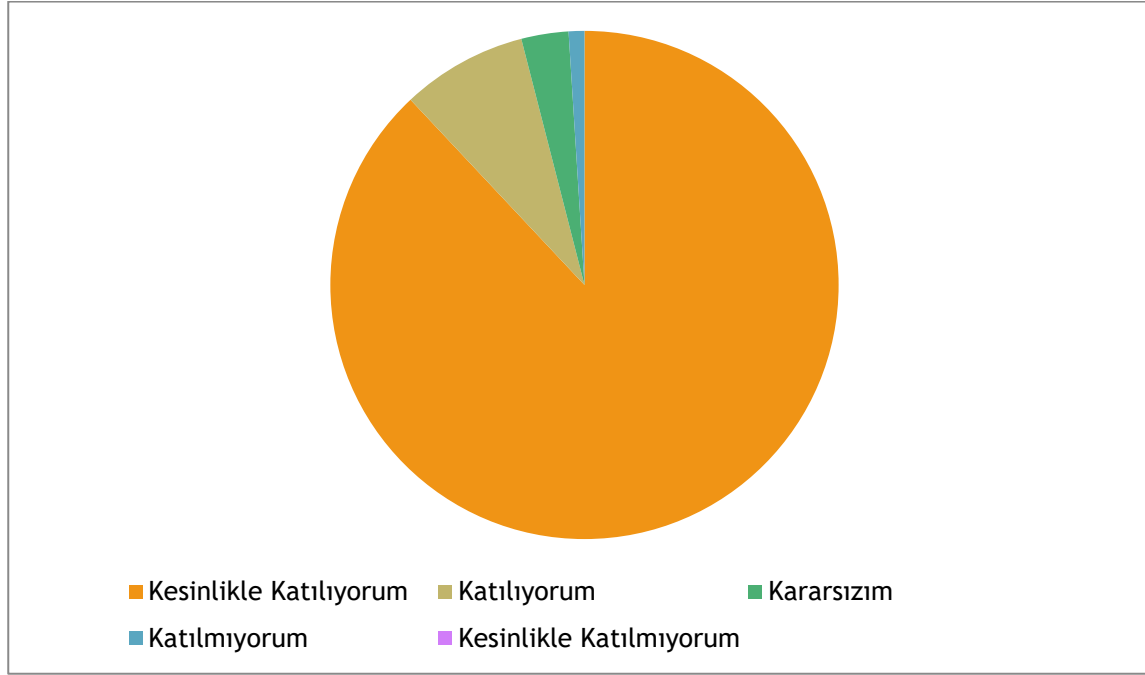
İç paydaş anketinde katılımcılara yönelttiğimiz “**Arslanpaşa Şehit Seyfettin Orkun Çil İlkokulu Müdürlüğü İlkokulu** hizmet verdiği kişilerin(öğretmen, öğrenci, veli vb.) memnuniyetini esas alır.” ifadesine katılımcıların %90’ının “Kesinlikle Katılıyorum”, %8’inin“Katılıyorum”, %2’sinin’ “Kararsızım” dediği görülmüştür. **Arslanpaşa Şehit Seyfettin Orkun Çil İlkokulu Müdürlüğü** iç paydaşları, **Arslanpaşa Şehit Seyfettin Orkun Çil İlkokulu Müdürlüğü** nün hizmet verdiği kişilerin(öğretmen, öğrenci, veli vb.) memnuniyetini esas aldığını belirtmişlerdir.

Tablo 8:Öğretmen Memnuniyet Anket Sonuçları



İç paydaş anketinde katılımcılara yönelttiğimiz “**Arslanpaşa Şehit Seyfettin Orkun Çil İlkokulu Müdürlüğü İlkokulu** hizmet verdiği kişilerin(öğretmen, öğrenci, veli vb.) memnuniyetini esas alır.” ifadesine katılımcıların %90’ının “Kesinlikle Katılıyorum”, %10’unun “Katılıyorum” dediği görülmüştür. **Arslanpaşa Şehit Seyfettin Orkun Çil İlkokulu Müdürlüğü** iç paydaşları, **Arslanpaşa Şehit Seyfettin Orkun Çil İlkokulu Müdürlüğü** nün hizmet verdiği kişilerin(öğretmen, öğrenci, veli vb.) memnuniyetini esas aldığını belirtmişlerdir.

Tablo 9:Veli Memnuniyet Anket Sonuçları



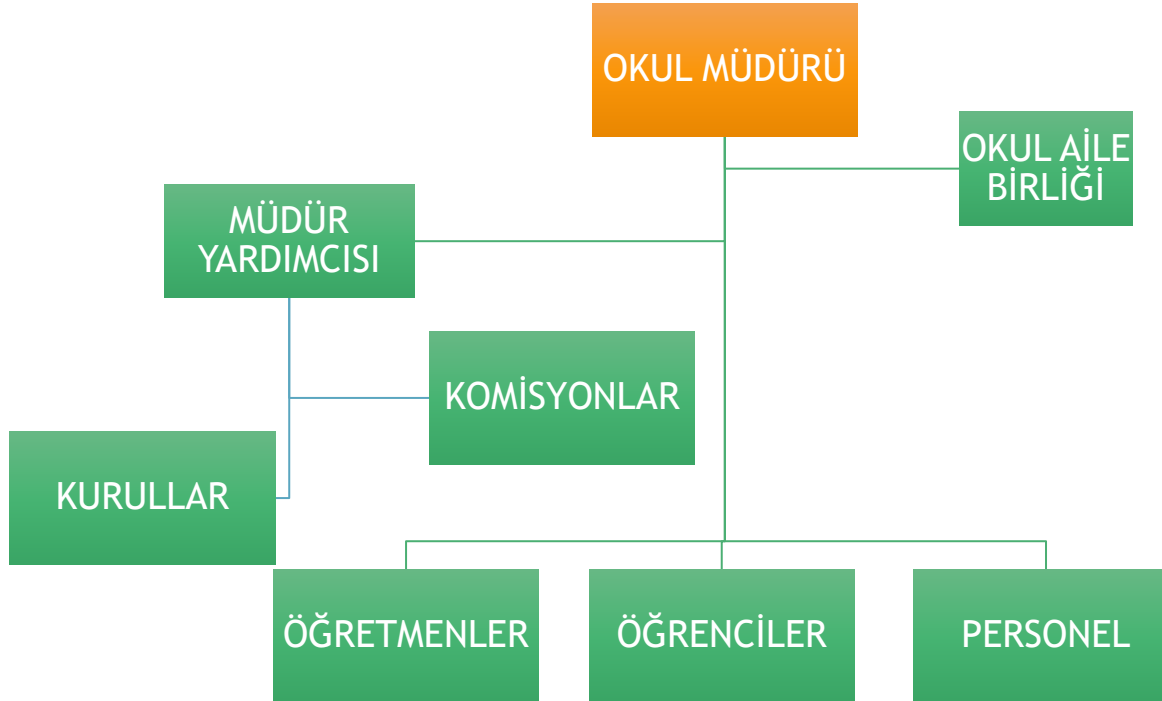
İç paydaş anketinde katılımcılara yönelttiğimiz “**Arslanpaşa Şehit Seyfettin Orkun Çil İlkokulu Müdürlüğü İlkokulu** hizmet verdiği kişilerin(öğretmen, öğrenci, veli vb.) memnuniyetini esas alır.” ifadesine katılımcıların %88’inin “Kesinlikle Katılıyorum”, %8’inin “Katılıyorum” %3’ünün, “Kararsızım” ve %1’inin de “Katılmıyorum” dediği görülmüştür. **Arslanpaşa Şehit Seyfettin Orkun Çil İlkokulu Müdürlüğü** iç paydaşları, **Arslanpaşa Şehit Seyfettin Orkun Çil İlkokulu Müdürlüğü** nün hizmet verdiği kişilerin(öğretmen, öğrenci, veli vb.) memnuniyetini esas aldığını belirtmişlerdir.

2.7. Okul / Kurum İi Analiz

2.7.1. Okul / Kurum Teşkilat Şeması

Bu bölümde kurumumuzu oluşturan paydaşlara yönelik teşkilat şeması verilmiştir.

Şekil 1:Okul / kurum Teşkilat Şeması



2.7.2. Kurum içi analiz

Bu bölümde okulumuza / kurumumuza yönelik öğrenci sayıları, akademik başarı verileri, devamsızlık ve gerçekleştirilen faaliyetlere yönelik analiz bilgileri yer almaktadır.

Tablo 10:Sınıflara ve cinsiyete göre öğrenci sayıları

SINIFI	KIZ	ERKEK	Toplam
Anasınıfı	18	28	46
1.Sınıf	16	17	33
2.Sınıf	8	9	17
3.Sınıf	24	31	55
4. sınıf	17	9	26
TOPLAM	83	94	177

Tablo 11:Kaynaştırma öğrencileri sayısı

SINIFI	KIZ	ERKEK	Toplam
Ana sınıfı	0	1	1
1.Sınıf	0	0	0
2.Sınıf	0	0	0
3.Sınıf	0	0	0
4. sınıf	0	0	0
TOPLAM	0	1	1

Tablo 12: Okul / Kurum sosyal, kültürel, bilimsel ve sportif başarı tablosu

Faaliyet Alanı	Faaliyete Yönelik Elde Edilen Başarılar
İlçe MEM Resim Yarışmaları	Çeşitli resim yarışmalarına 20 öğrencimiz katılmıştır.
Kozvak Vakfı Barış Manço Yarışması	11 öğrencimiz Kozvak tarafından düzenlenen yarışmaya katılmıştır. (2022)

Tablo 13: Öğrenci devamsızlık verileri

SINIF	10 -20 gün arası		20 Gün ve üzeri	
	Özürlü	Özürsüz	Özürlü	Özürsüz
1. Sınıf				1
2. sınıf				
3. sınıf				
4. sınıf		1		

2.7.2. İnsan Kaynakları

Okullarda insan kaynaklarını, organizasyonel amaçlar doğrultusunda en verimli şekilde kullanmak; insan kaynağının iç ve dış gelişmelere uygun olarak etkin bir şekilde planlanmasını, geliştirilmesini ve değerlendirilmesini sağlamak kurumun verimliliği açısından büyük önem taşımaktadır.

Tablo 14: Çalışanların Eğitim Düzeyi ve Cinsiyetine Göre Dağılımı

	DOKTORA			YÜKSEK LİSANS			LİSANS			ÖNLİSANS			LİSE VE ALTI		
	E	K	T	E	K	T	E	K	T	E	K	T	E	K	T
Okul Müdürü							1		1						
Müdür Yardımcıları							1		1						
Sınıf Öğretmenleri					1	1	3	4	7						
Okul Öncesi Öğretmenleri								2	2						
Yardımcı Personel													1		1
TOPLAM															

Tablo15: İdari Personelin Hizmet Süresine İlişkin Bilgiler

Hizmet Süreleri	2024 Yılı İtibarıyla	
	Kişi Sayısı	%
1 Yıl		
2-3 Yıl		
5 Yıl		
10 Yıl ve fazlası	2	100

Tablo 16: Öğretmenlerin Hizmet Süreleri

Hizmet Süreleri	Kadın	Erkek	Toplam
1-3 Yıl			
4-6 Yıl			
7-10 Yıl			
11-15 Yıl	2	1	3
16-20 Yıl	1		1
20 yıl ve üzeri	4	4	8

Tablo 17: Yönetici ve öğretmenlerin katıldıkları hizmet içi eğitim faaliyeti sayısı

Adı ve Soyadı	Branşı	Katıldığı Hizmet İçi Eğitim Sayısı			
		2021	2022	2023	Toplam
Arzu ÜSTÜN	Sınıf Öğr.	3	5	5	13
Baki YILDIZ	Sınıf Öğr.	4	5	5	14
Bayram ORDU	Sınıf Öğr.	5	5	10	20
Buket PAZARCI	Sınıf Öğr.	5	4	5	14
Gülşen KARAASLAN	Okul Öncesi Öğr.	3	4	6	13
Habip YAVUZ	Sınıf Öğr.	4	3	5	17
Kamile G. ÇÖREKLİ	Sınıf Öğr.	5	6	9	20
Mustafa ÖZCAN	Sınıf Öğr.	4	8	8	20
Seher AĞCA	Sınıf Öğr.	3	4	4	11
Sermin ÇİÇEKLİ	Okul Öncesi Öğr.	5	4	5	14
Sibel ÖZASLAN	Sınıf Öğr.	4	4	8	16
Ş. Hakan ÇEMBER	Sınıf Öğr.	5	6	5	16

Tablo 18: Okul / kurum norm ve ihtiyaç durumu

Branş	Norm	Mevcut	İhtiyaç	Toplam
Sınıf Öğretmenliği	8	8	0	8
Okul Öncesi Öğretmenliği	2	2	0	2

Tablo 19: Okul/Kurumda Oluşan Öğretmen Sirkülasyon Durumu

	Okul/Kurumdan Ayrılan Öğretmen Sayısı			Okul/Kurumda Göreve Başlayan Öğretmen Sayısı		
	2021	2022	2023	2021	2022	2023
TOPLAM	0	0	0	0	0	0

Tablo 20: Okul/Kurumda Oluşan Yönetici Sirkülasyon Durumu

	Okul/Kurumdan Ayrılan Öğretmen Sayısı			Okul/Kurumda Göreve Başlayan Öğretmen Sayısı		
	2021	2022	2023	2021	2022	2023
TOPLAM	0	0	0	0	0	0

Tablo 21: Kurumdaki Mevcut Hizmetli/ Memur/ Yardımcı Personel Sayısı

	Görevi	Erkek	Kadın	Eğitim Durumu	Hizmet	Toplam
					Yılı	
1	Memur	-	-	-	-	
2	Hizmetli	1		Lise	25	1
3	Geçici Personel		2	Lise		2

Tablo 22: Okul/kurum Rehberlik Hizmetleri

Mevcut Kapasite				Mevcut Kapasite Kullanımı ve Performans					
Psikolojik Danışman Norm Sayısı	Görev Yapan Psikolojik Danışman Sayısı	İhtiyaç Duyulan Psikolojik Danışman Sayısı	Görüşme Odası Sayısı	Danışmanlık Hizmeti Alan			Rehberlik Hizmetleri İle İlgili Düzenlenen Eğitim/Paylaşım Toplantısı vb. Faaliyet Sayısı		
				Öğrenci Sayısı	Öğretmen Sayısı	Veli Sayısı	Öğretmenlere Yönelik	Öğrencilere Yönelik	Velilere Yönelik
0	0	0	0	120	8	0	3	4	2

2.7.3. Teknolojik Düzey

Okul hizmetlerinin, yararlanıcılara daha hızlı ve etkili şekilde sunulması için güncel teknolojik araçlar etkin bir biçimde kullanılmaktadır. Bu kapsamda modüler bir yapıda kurgulanmış olan Millî Eğitim Bakanlığı Bilgi İşlem Sistemi (MEBBİS) ile kurumsal ve bireysel iş ve işlemlerin büyük bölümü yürütülmektedir. Aynı zamanda sistemde personel ve öğrencilerin bilgileri bulunmaktadır. e-Okul, Veli Bilgilendirme Sistemi gibi modüllere ulaşılarak çalışmalar yürütülmektedir. Müdürlüğümüz resmi yazışmaları elektronik ortamda Doküman Yönetim Sistemi (DYS) üzerinden yapılmaktadır.

Tablo 23: Teknolojik Araç-Gereç Durumu

Araç-Gereçler	Mevcut	İhtiyaç
Etkileşimli Tahta	8	1
Masaüstü bilgisayar	2	0
Dizüstü bilgisayar	0	0
Fotokopi Makinesi	1	0
Yazıcı	2	0
Tarayıcı	0	0
Televizyon	0	0
Projeksiyon cihazı	6	0
Güvenlik Kamerası	10	0

Tablo 24: Fiziki Mekân Durumu

Fiziki Mekân	Var	Yok	Adedi	İhtiyaç	Açıklama
Derslik Sayısı	x		9		
Öğretmen Çalışma Odası	x		1		
Ekipman Odası		x			
Kütüphane	x		1		
Rehberlik Servisi		x			
Çok Amaçlı Salon		x			
Kantin		x			
Depo	x		1		
Kodlama Atölyesi		x			
Futbol Sahası	x		1		
Basketbol Sahası	x		1		

2.7.4. Mali Kaynaklar

Kurumun mali kaynakları, bütçe büyüklüğü, döner sermaye, okul-aile birliği gelirleri, kantin vb. gelirler ve harcama kalemleri ortaya konulur. Bütçe işlemlerinin kim tarafından yürütüldüğü belirtilir. Enflasyon oranı da dikkate alınarak plan dönemi boyunca gerçekleşecek kaynak artışı tahmini olarak belirlenir.

Tablo 25: Gelir-Gider Tablosu (2023 yılı)

HARCAMA KALEMLERİ	GİDER	GELİR
Temizlik	12000	12000
Kırtasiye	14000	14000
Diğer		
TOPLAM	26000	26000

Tablo 26: Kaynak Tablosu

Kaynaklar	2024	2025	2026	2027	2028
Genel Bütçe	26000	30000	35000	40000	45000
Okul Aile Birliği	17.945,87	20000	22000	27000	30000
TOPLAM	43.945,87	50000	57000	67000	75000

2.7.5. İstatistiki Veriler

Tablo 27: Yıllara göre öğrenci sayısı

	2020- 2021		2021- 2022		2022-2023	
	K	E	K	E	K	E
ÖĞRENCİ SAYISI	80	101	86	107	83	97
TOPLAM	181		193		180	

Tablo 28: Yıllara göre sınıf tekrar yapan öğrenci sayısı

Sınıf Düzeyleri	2020- 2021	2021- 2022	2022-2023
1. sınıf	2	1	1
TOPLAM	2	1	1

Tablo 29: Okulda Kurulan Kulüpler

Kulüp Adı	Öğrenci Sayısı (2023)	Danışman Öğretmen Sayısı
Bilinçli Tüketici Kulübü	16	1
Afete Hazırlık Kulübü	17	1
Değerler Eğitimi Kulübü	17	1
Spor Kulübü	27	1
Kültür ve Edebiyat Kulübü	28	1
Gezi,Tanıtma ve Turizm Kulübü	26	1

Tablo 30: Kurumda Gerçekleştirilen Faaliyet Sayıları

Faaliyetler	2020- 2021	2021- 2022	2022-2023
Belirli Gün ve Haftalara Yönelik Kutlamalar	15	15	16
Piknik	1	2	1
Sınıflar arası spor turnuvaları	1	1	1
Okuma yarışması	1	1	1
TOPLAM	18	19	19

2.8. Çevre Analizi (PESTLE)

Tablo 31: PESTLE Tablosu

Politik-Yasal Etkenler	Ekonomik Etkenler
<ul style="list-style-type: none">➤ Kalkınma Planı ve Orta Vadeli Program,➤ Bakanlık, il ve ilçe stratejik planlarının incelenmesi,➤ Yasal yükümlülüklerin belirlenmesi,➤ Oluşturulması gereken kurul ve komisyonlar,➤ Okul/kurum çevresindeki politik durum. <p>Örnek:</p> <ul style="list-style-type: none">➤ Hükümetin göç politikası➤ Okul-Aile birliği➤ Tasarruf tedbirleri➤ Zorunlu eğitim➤ Deprem Yönetmeliği	<ul style="list-style-type: none">● Okul/kurumun bulunduğu çevrenin genel gelir durumu,● İş kapasitesi,● Okul/kurumun gelirini arttırıcı unsurlar,● Okul/kurumun giderlerini arttırıcı unsurlar,● Tasarruf sağlama imkânları,● İşsizlik durumu,● Mal-ürün ve hizmet satın alma imkânları,● Kullanılabilir bütçe <p>Örnek:</p> <ul style="list-style-type: none">➤ Velilerin ekonomik düzeyinin yüksek/orta/zayıf olması➤ Kantin gelirinin olmaması➤ Hayırseverlerin destekleri➤ Okul gelirinin giderinden fazla olması / dengeli olması➤ Okul bahçesinden elde edilen ürünlerin satılarak okul bütçesine gelir elde edilmesi➤ Bakanlık tarafından doğrudan okul hesabına ödenek aktarılması➤ Ülkedeki ekonomik dalgalanmanın gelir/gider durumunu olumsuz etkilemesi➤ Ödenek eksikliği nedeni ile donanım ve onarım ihtiyaçlarının giderilememesi
Sosyo-kültürel etkenler	Teknolojik etkenler
<ul style="list-style-type: none">● Kariyer beklentileri,● Ailelerin ve öğrencilerin bilinçlenmeleri,● Aile yapısındaki değişimler (geniş aileden çekirdek aileye geçiş, erken yaşta evlenme vs.),● Nüfus artışı,● Göç,● Nüfusun yaş gruplarına göre dağılımı,● Hayat beklentilerindeki değişimler (Hızlı para kazanma hırısı, lüks yaşama düşkünlük, kırsal alanda kentsel yaşam),	<ul style="list-style-type: none">● Okul/kurumun teknoloji kullanım durumu● e- Devlet uygulamaları,● Dijital Platformlar üzerinden uzaktan eğitim imkânları,● Okul/kurumun sahip olmadığı teknolojik araçlar● Personelin ve öğrencilerin teknoloji kullanım kapasiteleri,● Personelin ve öğrencilerin sahip olduğu teknolojik araçlar,● Teknoloji alanındaki gelişmeler● Teknolojinin eğitimde kullanımı

- Beslenme alışkanlıkları,
- Değerler, mesleki etik kuralları vb.

Örnek:

- Ailelerin eğitim düzeyinin çoğunlukla düşük / iyi olması
- Okulun göç alan bir mahallede bulunması
- Velilerin özel eğitim konusunda bilinçsiz olmaları
- Velilerin özel eğitim öğrencilerine yönelik farkındalık düzeylerinin iyi olması
- Toplumda dezavantajlı bireylere yönelik farkındalığın yükselmesi
- Velilerin genel olarak eğitime önem vermesi
- Okulda yabancı uyruklu öğrencilerin fazla olması / olmaması.
- Veli gelir durumunun düşük olması nedeniyle öğrencilerde yetersiz beslenme problemi olması
- Velilerin mevsimlik işçi olması nedeni ile öğrencilerin okula geç başlayıp, erken gitmeleri
- Velilerin akademik başarı beklentilerinin olmaması / yüksek olması
- Toplumsal olarak meslek liselerine yönelik bakış açısının pozitif yönde değişmesi

Örnek:

- EBA platformu sayesinde öğrencilerin uzaktan eğitim imkanlarının olması
- Bakanlık tarafından sunulan uzaktan mesleki eğitim kursları
- Tüm sınıflarımızda etkileşimli tahta olması
- Sınıflarımızda etkileşimli tahta olmaması
- Güvenlik kameralarının tam olması / eksik olması
- Sınıflarda klima olması / olmaması
- Sınıflarımızda televizyon ve projeksiyon olması
- Öğretmenlerin dijital yeterliliklerinin düşük / iyi düzeyde olması
- Okulumuzda fiber internet alt yapısının olması/ olmaması
- Öğrencilerde artan dijital bağımlılık
- Öğrencilerin dijital yeterliliklerinin düşük/ iyi olması

Çevresel Etkenler

- Hava ve su kirlenmesi,
- Toprak yapısı,
- Bitki örtüsü,
- Doğal kaynakların korunması için yapılan çalışmalar,
- Çevrede yoğunluk gösteren hastalıklar,
- Doğal afetler (deprem kuşağında bulunma, Covid 19, kene vakaları vb.)

Örnek:

- İlimizin deprem bölgesinde olması
- Okulumuzun ulaşımının kolay / zor olması
- Okulumuzun çevresinin yeşillik alanının geniş olması
- Okulun ana yola yakın olması
- Okulun trafiğin yoğun olduğu bir sokakta bulunması
- İlimizde kış mevsiminin yumuşak geçmesi
- İlimizde yaz mevsiminin erken başlaması

- Toplu taşıma araçları ile okula ulaşım sağlanabilmesi

2.9. GZFT Analizi

Tablo 32: GZFT Listesi

Güçlü Yönler	Zayıf Yönler	Fırsatlar	Tehditler
<ul style="list-style-type: none"> ➤ Öğrencilerin okula ulaşımının kolay Olması. ➤ Okul Öncesi ihtiyaçların karşılanabilir olması. ➤ Sınıf mevcutlarının ortalama 20 öğrenci olması ➤ Öğrenci devamsızlık oranının düşük olması ➤ Öğretmen ve Personel eksliğimizin bulunmaması. ➤ Veli anket sonucuna göre velilerimiz okulu sevmekte ve öğretmenlerimizle iyi anlaşmaktadır. 	<ul style="list-style-type: none"> ➤ Okulumuzda yeterli miktarda sanatsal ve kültürel faaliyetler düzenlenmemesi. ➤ Sosyal ve sportif alanların yetersizliği. ➤ Yönetmelikler, genelgeler, yönergeler ve emirler arasındaki bazı uyumsuzluklar. ➤ Öğretmenlerin saygınlığının toplumda azalması. 	<ul style="list-style-type: none"> ➤ Okula ulaşımın kolay olması. ➤ İdare- veli- öğretmen ve öğrenci iletişiminin çok yönlü ağılanabilmesi. ➤ Eğitim kullanılan araç-gereçlerde , teknolojik ekipmanlarda ve iletişimde yeni teknolojilerin kullanılması 	<ul style="list-style-type: none"> ➤ Eğitim politikalarının ve Yasa-Yönetmeliklerin sık değişmesi. ➤ Teknoloji bağımlılığının artması ➤ Toplumda şiddet olaylarının oranlarında artış olması. ➤ Yeni nesillerde çevre bilincine karşı duyarsızlık.

--	--	--	--

3.GELECEĐE BAKIŐ

3.1.Misyonumuz

Öđrencilerimizi; Hakları Olan Kaliteli İlkokul Eđitimini Vererek, Nitelikli ve Donanımlı Bireyler Olarak Hayata ve Bir Üst Eđitim Kademesine Hazırlamaktır.

3.2.Vizyonumuz

Verdiđi Eđitim, Yaptıđı ÇalıŐmalar ve YetiŐtirdiđi Bireylerle; Çevresinde İlkokul Denilince Akla gelen İlk Okul olmak.

3.3.Temel Deęerlerimiz

- 1) İnsan Haklarına ve Hukuka Saygılıdır.
- 2) Hoşgörülüdür.
- 3) Ulaşılabiliridir.
- 4) Etik Davranır.
- 5) İletişime Açıktır.
- 6) Tarafsızdır.
- 7) İşbirliğine Önem Verir.
- 8) Yenilik ve Gelişime Açıktır.
- 9) Çalışkandır.
- 10) Şeffaftır.
- 11)Kalitelidir.
- 12)Güvenilirdir.
- 13)Adildir.
- 14)Saygılıdır.

4. AMAÇ, HEDEF VE PERFORMANS GÖSTERGESİ İLE STRATEJİLERİN BELİRLENMESİ

Tablo 34: Amaç ve Hedefler Tablosu

TEMA	EĞİTİM VE ÖĞRETİME ERİŞİM							
Amaç 1	Öğrencilerin eğitim öğretime etkin katılımlarıyla donanımlı olarak bir üst öğrenime geçişi sağlanacaktır.							
Hedef 1.1	Kayıt bölgesinde yer alan öğrencilerin okula devam oranlarının artırılması sağlanacaktır.							
Performans Göstergeleri	Hedefe Etkisi (%)	Plan Dönemi Başlangıç Değeri	2024	2025	2026	2027	2028	İzleme/ raporlama sıklığı
PG 1.1.1. 20 gün ve üzeri özürsüz devamsızlık yapan öğrenci oranı (%)	100	%1,46	1,30	1,15	1	0,7	0,5	İ: 6 ayda bir R: Yılda 1
Sorumlu Birim	Okul İdaresi							
İş Birliği Yapılacak Birim(ler)	Rehberlik Servisi							
Stratejiler	S-1.1.1. Öğrencilerin devamsızlık nedenleri tespit edilerek devamsızlığa neden olan etmenler tespit edilecektir. S-1.1.2. Okul rehberlik servisi aracılığı ile sürekli devamsızlık yapan öğrencilerle ve velilerle görüşülerek okul tarafından çözülebilecek sorunların giderilmesi sağlanacaktır.							
Riskler	<ul style="list-style-type: none">Velilerin işbirliğine açık olmamasıDevamsızlık sonucu öğrenme kayıplarının oluşması							
Maliyet Tahmini	3000 TL							

Tespitler	Okulda özürsüz şekilde devamsızlık yapan öğrencilerin olması.
İhtiyaçlar	Devamsızlığın önlenmesi ve öğrenme kayıplarının giderilmesi için rehberlik çalışmalarının artırılması.

5. İZLEME VE DEĞERLENDİRME

Okulumuz Stratejik Planı izleme ve değerlendirme çalışmalarında 5 yıllık Stratejik Planın izlenmesi ve 1 yıllık gelişim planının izlenmesi olarak ikili bir ayrıma gidilecektir. Stratejik planın izlenmesinde 6 aylık dönemlerde izleme yapılacak denetim birimleri, il millî eğitim müdürlüğü ve Bakanlık denetim ve kontrollerine hazır halde tutulacaktır. Yıllık planın uygulanmasında yürütme ekipleri ve eylem sorumlularıyla aylık ilerleme toplantıları yapılacaktır. Toplantıda bir önceki ayda yapılanlar ve bir sonraki ayda yapılacaklar görüşülüp karara bağlanacaktır. 2024-2028 yıllara göre faaliyet raporları (Haziran-Temmuz) hazırlanarak İl / İlçe Milli Eğitim Müdürlüğü Strateji Geliştirme Hizmetleri Şube Müdürlüğüne gönderilmek üzere hazır tutulacaktır.

